

**HANDBOEK Regionaal Expertteam
Westfriesland**



WESTFRIESLAND

Handboek RET Westfriesland
April 2023

INHOUDSOPGAVE

Inleiding	3
1 Het RET	4
1.1 Wat is het RET	4
1.2 Functies van het RET	5
1.3 Uitgangspunten RET	7
1.3.1 Dit doet het RET wel	7
1.3.2 Dit doet het RET niet	7
1.4 Mandaat.....	8
1.5 Personele inzet.....	8
1.6 Werkwijze en aanmelden.....	9
1.7 Verklarende Analyse	11
2 Samenstelling en inbedding RET	12
2.1 Basisprincipes functionaliteiten RET	12
2.2 Deelnemers overleg	12
2.3 Resultaat overleg	14
2.4 Verhouding t.o.v. bovenregionale- en landelijke escalatietafels	14
2.5 Financiële afwikkeling	15
2.6 Bescherming persoonsgegevens, geheimhouding en beveiliging	15
2.7 Registratie en landelijke monitoring	17
Bijlagen	18
Bijlage 1: Begrippenlijst	18
Bijlage 2: Werkwijze en aanmelding RET, werkproces in Engage, 01-02-2023.	22
Bijlage 3: Functieprofielen	24
Bijlage 4: Monitoring RET, instructie en privacy	28

Inleiding

Het jaar 2023 heeft in het teken gestaan van de doorontwikkeling van het bestaande regionale expertteam (RET) Jeugd naar een RET voor alle leeftijden met een integrale aanpak voor alle doelgroepen. Het doel van het RET is om vastgelopen casuïstiek, keten-samenwerkingsvraagstukken en onafhankelijke inhoudelijke advisering vorm te geven, voor die casuïstiek waar op andere (voorliggende) gremia geen oplossing gevonden is.

Westfriesland werkt vanaf 2017 met een procesregisseur om complexe casuïstiek op te pakken. Met de notitie 'Voorstel Herinrichting expertteam regio Westfriesland', opgesteld door Bureau Berenschot, is er in 2021 regionaal ingestemd met de doorontwikkeling en herinrichting van een regionaal expertteam voor alle leeftijden. Op basis van dit voorstel is het handboek opgesteld.

Dit handboek is tot stand gekomen in samenwerking met alle betrokken ketenpartners en (kern-)team leden.

Leeswijzer

Het document begint met een toelichting over de landelijke ontwikkelingen van de RET's, gevolgd door een beschrijving van de inrichting en werkwijze. Dit document is steeds in beweging, en wordt, als ontwikkelingen, samenwerkingspartners en evaluaties daar om vragen aangevuld. Huidige versie: 13 november 2023.

Heeft u vragen? Stel deze gerust via expertteamwf@hoorn.nl

1 Het RET

1.1 Wat is het RET

Het tijdig vinden en geven van passende hulp in afstemming met aansluitende domeinen (zoals veiligheid, onderwijs of justitie) is een uitdaging als er sprake is van complexe casuïstiek. Complexe casuïstiek vraagt om (tijdige) afstemming tussen de betrokken professionals, waarbij het in tijden van crisissituaties belangrijk is om te weten wie regie voert en welke professional welke verantwoordelijkheid draagt. Om die reden luidt de opdracht vanuit het Rijk om regionale expertteams in te richten.

Westfriesland heeft in 2021 aan onderzoeksbureau Berenschot de opdracht gegeven onderzoek te doen naar de meest passende inrichting van een regionaal expertteam. Dit expertteam bestaat uit deskundigen die in complexe situaties bindend advies geven. In Westfriesland zijn veel wettelijke opdrachten als het gaat om jeugd- en gezinsbescherming operationeel, maar er is tot op heden geen integrale route ingericht waarin al deze functionaliteiten logisch samen komen. De functionaliteiten en de vertaling daarvan naar de Westfrieze tafels (bijvoorbeeld: het MDA++ en het schakeloverleg) en de Westfrieze aanpakken (doorbraakaanpak) genereren een veelvoud aan doelgroepen. Er kan behoefte zijn aan ondersteuning voor volwassenen als er sprake is van huiselijk geweld, en in een andere casus kan een behoefte zijn aan beschermd wonen, het schakeloverleg en de doorbraaktafel. Dat vraagt om gecoördineerde, integrale afstemming.

In het Westfrieze RET zijn alle functies die zijn opgetuigd in de regio om complexe casuïstiek te kunnen behandelen geborgd, en komen ze op een logische manier samen. Het gaat hierbij om de volgende vijf functionaliteiten:

1. **(Boven-)regionale expertteams (2017):** om een landelijk dekkend netwerk van expertteams te organiseren dat voor elk kind, ongeacht de complexiteit van de zorgvraag en wachtlijsten op korte termijn hulp te organiseren [1] zijn (boven)regionale expertteams ingericht.
2. **Schakeloverleg (2015):** in dit regionale overleg komen de Raad voor de Kinderbescherming (RvdK), gecertificeerde instellingen (GI) en de gemeente (veelal jeugdconsulenten uit gebiedsteams) samen om casuïstiek te bespreken waarbij kinderen in onveilige situaties leven, en alle opties binnen het vrijwillige kader onvoldoende resultaat gaven.

3. **MDA++ (2019)**: met de multidisciplinaire aanpak wordt complexe casuïstiek waarin structurele onveiligheid een sterke rol heeft, besproken door een team van experts uit de (jeugd)hulpverleningsketen, de veiligheidsketen en het medische zorgcircuit. Hieruit ontstaat, in samenwerking met het betrokken gezin, een plan waarmee onder andere directe en stabiele veiligheid wordt gerealiseerd.
4. **Beschermd wonen (2015)**: in 2015 is het advies 'Van beschermd wonen naar beschermd thuis' van de Commissie Toekomst Beschermd Wonen gepubliceerd [2]. Kern van de visie is de sociale inclusie van de doelgroep van beschermd wonen en maatschappelijke opvang. Om dit te kunnen dekken is regionale samenwerking essentieel, en is het regionale beleidskader 'Herstel en participatie; Toekomstvisie kwetsbare inwoners 2018-2023' opgesteld.
5. **Doorbraakaanpak (2019)**: om te voorkomen dat cliënten te lang moeten wachten op hun zorg, hebben de Inspectie Gezondheidszorg en Jeugd en de Inspectie Justitie en Veiligheid met gemeenten afspraken gemaakt om een doorbraakaanpak te kunnen organiseren. Via de doorbraakaanpak moet een doorbraak worden geforceerd in vastgelopen casuïstiek waar gewenst effect uitblijft en anderzijds moet een doorbraak geforceerd worden voor casussen die (te) lang op de wachtlijst hebben gestaan.

1.2 Functies van het RET

Het regionaal expertteam Westfriesland heeft vier functies met het doel complexe casuïstiek te begeleiden, advies te geven over het proces en de inhoud van een casus of traject, en te leren van de casuïstiek die wordt besproken. Hierdoor kunnen duurzame verbeteringen worden doorgevoerd. Het uiteindelijke doel hiervan is dat er sneller passende hulp wordt ingezet. Daarnaast is het RET de toegangspoort tot landelijke expertise. De vier functies zijn:

1. Consultatie en advies

Het expertteam geeft advies over andere instrumenten die geraadpleegd kunnen worden. Professionals kunnen het regionaal expertteam Westfriesland raadplegen voor advies als zij zelf niet langer zien welke instrumenten passend zijn om de gewenste resultaten te boeken.

2. Procesregie

Het regionaal expertteam houdt een vinger aan de pols door vastgelopen casuïstiek te monitoren en te evalueren

3. Maatwerkoplossingen realiseren

Het regionaal expertteam inventariseert waarom een casus stagneert en kan verschillende expertisen bij elkaar brengen die nodig zijn om maatwerkoplossingen te realiseren

4. Stimuleren leereffecten en ontsluiten best practices

Het stimuleren van leereffecten en ontsluiten van best practices wordt gevoed door het lerend netwerk wat tussen professionals onderling ontstaat. Het regionaal expertteam faciliteert dit proces.

1.3 Uitgangspunten RET

1.3.1 Dit doet het RET wel

- Het RET houdt een onafhankelijk overleg.
- Een casus die wordt ingebracht op het RET is van ons allemaal: inwoners, zorgaanbieders, GI's en gemeenten vanuit de (jeugd)hulpregio zijn allemaal verantwoordelijk.
- Uitgangspunt is dat er geen jeugdigen en volwassenen meer geplaatst worden buiten de regio, behalve wanneer het specifieke of passende hulpaanbod regionaal niet voorhanden is, bijvoorbeeld bij landelijk ingekochte hulp, gesloten plaatsingen en eetstoornissen.
- Het streven is om geen jeugdigen, en eventueel volwassenen, meer te plaatsen bij een niet-gecontracteerde aanbieder.
- Het RET geeft zwaarwegend advies, en komt met een passende, integrale en tijdige oplossing.
- Een gezamenlijke voordeur tot verblijf is een randvoorwaarde voor een goede instroom tot verblijfsproducten. Het RET is hierin besluitvormend als het gaat om verblijf bij jeugd, de RT (regionale toegang) is dit als het gaat om volwassenen.
- Maatwerk blijft altijd mogelijk.

1.3.2 Dit doet het RET niet

- Pakt geen zaken op die niet passen binnen haar functionaliteiten (zie punt 1.2).
- Is alleen beschikbaar voor complexe cases (zorginhoudelijk of in de samenwerking) waarin het niet duidelijk is welke instrumenten passend zijn. Het is niet het eerste punt waar gezamenlijk wordt geprobeerd het probleem op te lossen.
- Bespreekt geen algemene en/of enkelvoudige én eenvoudige klachten.
- Het RET fungeert niet als crisisdienst, heeft geen invloed op wachtlijsten, is geen klachten of bezwaren commissie en heeft geen machtiging voor inkoop- en contractmanagement.
- Fungeert niet als behandelend team of lokale toegang. Het expertteam kan ondersteunend zijn voor het lokale team, maar neemt de rol van het lokale team en haar expert niet over.

1.4 Mandaat

RET's kunnen binnen het zorgstelsel (jeugdbeschermer of vertegenwoordiger), de aanbestedingsregels, budgettaire grenzen, gemeentelijke organisatie en hiërarchie geen mandaat hebben om juridische, politieke en bestuurlijke afspraken en overeenkomsten te bepalen. Zij kunnen immers nooit het mandaat van bijvoorbeeld de jeugdbeschermer overnemen. Deze blijft eindverantwoordelijk en heeft altijd definitief besluitrecht. Deze teams kunnen in een (jeugd)zorgregio echter wél, op basis van gezaghebbendschap en doorzettingsmacht, doe-kracht hebben. Dit is gezag dat algemeen gerespecteerd wordt, zodat het advies zonder meer wordt overgenomen als de best passende zorg. De betrokken partijen hebben de wil om het advies te realiseren en kunnen daarbij door het RET ondersteund worden in de vorm van procesregie.

Het expertteam geeft een zwaarwegend advies. Dit advies brengt mee dat het RET zoveel mogelijk zijn best doet om alle deelnemende partijen zich te laten committeren aan het advies dat wordt gegeven door het expertteam. De (jeugd)hulpaanbieders zorgen voor de tijdige en passende oplossing na het zwaarwegende advies en de verantwoordelijke gemeente zorgt voor de daarbij behorende financiering. De partijen zorgen voor interne commitment voor de uitvoering van het advies tijdens het overleg. In het zwaarwegend advies wordt ingegaan op de volgende elementen:

- Samenvatting casus
- Het advies
- Gemaakte afspraken

1.5 Personele inzet

Procesregisseur:	Ronald Vos
Contractmanager:	Tyrza Boersma
Coördinerend Beleidsadviseur:	Kim Franx
Secretaris RET:	Monique Hofman en Loes Ursem

Kernteamleden: medewerkers van GGZ, Leekerweide, Brijder, Opvoedpoli (verklarende analyse), Leviaan, Parlan, samenwerkingsverband onderwijs, en de Jeugdbescherming Regio Amsterdam onderdeel van de vaste kern.

De belangrijkste taak van de deelnemers is: meedenken en -doen vanuit hun eigen inhoudelijke expertise (LVB, JGGZ, J&O, onderwijs etc.), kennis hebben en gebruik maken van de mogelijkheden van het sociaal netwerk en expertise binnen het zorglandschap. Zij zijn gewend te werken met vastgelopen zorgvragen en kunnen vrijdenken vanuit ervaring en inzicht om te komen tot passende oplossingen (out of the box en innovatief). De deelnemers hebben een stevige positie en gezag binnen de eigen organisatie dan wel het zorglandschap. Hierbij zijn zij verantwoordelijk voor:

- Het meenemen van de informatie die zij hebben over de voorliggende vastgelopen zorgvraag;
- Het hebben van inzicht in de mogelijkheden tot ondersteuning van eigen organisatie of binnen het totale zorglandschap in de vastgelopen zorgvraag;
- Het breed kunnen meedenken over zowel de vraag als de oplossingen die aansluiten op de voorliggende vraag.

Daarnaast zijn al onze partners vanuit het inkoopnetwerk beschikbaar om hun expertise te delen wanneer dit gevraagd wordt, evenals experts die niet binnen dit netwerk vallen. Dit noemen we de flexibele schil van het RET.

N.B.: Er wordt momenteel een voorzitter geworven. Deze zal ondersteunend zijn aan de functie van procesregisseur, en waar nodig zijn/haar taken overnemen. De taken van de voorzitter zijn: bepalen welke partijen moeten deelnemen aan het overleg, het begeleiden van het overleg, het formuleren van het gezamenlijke advies of besluit over het benodigde (maatwerk in het) zorgaanbod, het monitoren van het advies en besluit over het zorgaanbod en de terugkoppeling van rode draden aan onder andere inkooporganisatie, bestuurders, bovenregionale expertisenetwerk (leren).

1.6 Werkwijze en aanmelden

Iedereen met een algemene vraag of een aanmelding kan terecht op de website van de Netwerkorganisatie: Zorg in Regio Westfriesland. Dit betreft inwoners van Westfriesland, maar ook professionals van de wijkteams en alle ketenpartners. Het RET heeft onderscheid

gemaakt tussen informatie/algemene vragen over het RET en aanmeldingen RET voor zorgaanbieders/professionals en inwoners. Wat betreft de overlegstructuur geldt dat de vragen die jeugdigen, ouders, volwassenen en hun gezinssysteem aan het RET stellen, vragen om snelheid en zorgvuldigheid. Om de juiste ondersteuning te kunnen bieden komt het RET minimaal eens per twee weken samen. Hieronder volgt een korte beschrijving van het proces.

Het RET is een stabiel team waar een vaste kern van deelnemers is welke de regio kent. Wijziging van deelnemers kan na overleg met de voorzitter.

Informatie en algemene vragen RET

A. Schriftelijke algemene vragen, naar expertteamwf@hoorn.nl

Procesregisseur/secretaris registreert de vraag en het antwoord/de afspraken en stuurt een bevestiging via de e-mail aan de inbrenger. De PR kan adviseren om een aanmeldformulier in te vullen.

B. Telefonische algemene vragen

Procesregisseur registreert de vraag en het antwoord/de afspraken en stuurt een bevestiging via de e-mail aan de inbrenger.

De PR kan adviseren om een aanmeldformulier in te vullen.

De secretaris ondersteunt de procesregisseur bij het registreren.

C. Aanmelding RET

Zorgaanbieders en Professionals : Er is keuze uit 3 aanmeldformulieren:

- ✓ Aanmelding MDA++
- ✓ Aanmelding schakeloverleg
- ✓ Aanmelding Doorbraaktafel.

Laatstgenoemde tafel is bedoeld voor alle casuïstiek die niet onder bovenstaande past. Hier

worden ook cases op het gebied van
Maatschappelijke opvang, Beschermd Wonen en
Onderwijs besproken

Inwoners, jeugdige, gezinnen : Het aanmeldformulier RET

De vraag of aanmelding wordt geregistreerd, getriageerd en doorgeleid door de procesregisseur en/of voorzitter, in samenwerking met de secretaris van het RET. De volledige route die wordt doorlopen na een aanmelding is terug te vinden in het werkproces, bijlage 2. Een infographic wordt medio mei 2023 opgemaakt en als bijlage toegevoegd aan het handboek.

1.7 Verklarende Analyse

In sommige gevallen kan het nodig zijn dat er een analyse gemaakt wordt van de situatie, waarbij een probleem- en krachtenanalyse vanuit een integraal denkkader gemaakt moet worden. Dit kan nodig zijn voor een goed onderbouwd, gezamenlijk plan en adequate uitvoering van het plan.

Het RET kijkt of er voldoende informatie is, of dat er een Verklarende Analyse moet worden afgenomen. De Verklarende Analyse kan worden afgenomen door een daarvoor opgeleide professional. Dit kan iemand van het RET zijn of iemand van de samenwerkende partners. In Westfriesland zijn er extra professionals opgeleid om deze analyse te maken.

Meer informatie over de Verklarende Analyse staat op de Kenniswerkplaats Jeugd Westfriesland: <https://awtjf.nl/tools-voor-professionals/7-factorenmodel/>

2 Samenstelling en inbedding RET

2.1 Basisprincipes functionaliteiten RET

- Werken vanuit de transformatiegedachte; het gezin en het gezinssysteem staat centraal.
- Verrijken van de analyse van de vraag (een grondige verklarende probleemanalyse) en de inzet van hulp, door intersectoraal en multidisciplinair samen te werken.
- Zoeken naar de meest passende (maatwerk)oplossingen die een doorbraak veroorzaken in patronen die problematieken in stand houden.
- De deelnemers hebben een hoge mate van geaccepteerd gezag. Binnen de regio is hun mandaat geregeld m.b.t. de inhoudelijke uitkomst van de bespreking.
- Er is mandaat om oplossingen te vinden en een route te financieren (inclusief niet-zorgoplossingen zoals een lokaal doorbraakbudget).
- Het leren van ingebrachte cases is ingebed in de werkwijze. Alle ingezette (jeugd)hulp, onder andere met verblijf, is casuïstiek om van te leren.

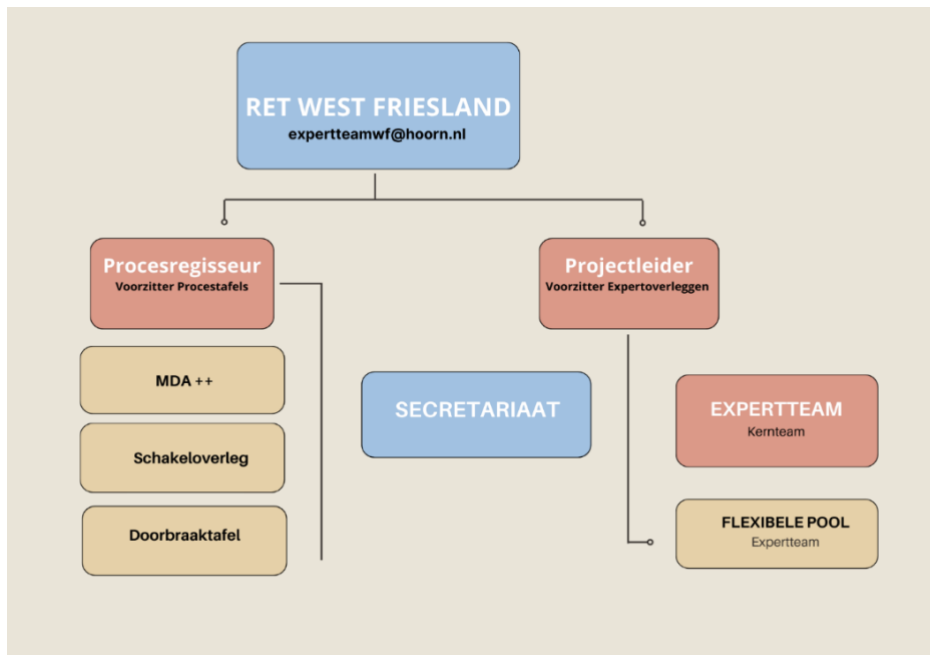
2.2 Deelnemers overleg

- Procesregisseur
- Voorzitter
- Kernteam, bestaande uit:
 - Stichting Brijder (vertegenwoordiger sector verslavingszorg)
 - GGZ (vertegenwoordiger sector geestelijke gezondheidszorg)
 - Parlan (vertegenwoordiger sector jeugd en opvoedhulp)
 - Leekerweide (vert. Sector (licht) verstandelijke beperking)
 - JBRA (vert. GI en jeugdbescherming)
 - Samenwerkingsverband VO en PO (vertegenwoordigers van sector onderwijs in regio Westfriesland)
- Een vertegenwoordiger uit de Westfrieze gemeenten
- Inwoner, jeugdige/lid van het gezin (vanuit het basisprincipe is deze altijd aanwezig, echter zal dit niet bij elke casus mogelijk zijn vanwege juridische gronden)
- Een vertegenwoordiger regionale toegang Maatschappelijke Opvang/Beschermd Wonen¹
- Flexibele schil, bestaande uit:
 - Forensische zorg

¹ Dit is vooralsnog niet geborgd. Hier wordt aan gewerkt.

- Kinder- en jeugdpsychiater
- Volwassenzorg met psychiatrie i.c.m. verstandelijke beperking

Organogram



2.3 Resultaat overleg

- Het resultaat is het gedragen plan van aanpak van alle betrokkenen binnen het overleg. Het plan wordt door de inbrenger uitgevoerd. De procesregisseur van het RET is verantwoordelijk voor de monitoring totdat het beoogde resultaat is bereikt
- We signaleren op basis van de casusbesprekingen, hiaten in het Westfriesse zorglandschap
- We agenderen de agendapunten bij de gemeenten en aanbieders

2.4 Verhouding t.o.v. bovenregionale- en landelijke escalatietafels

Het RET wordt ingezet door de Jeugdhulpregio Westfriesland, welke onder het Bovenregionaal Expertise Netwerk (BEN) valt. Het BEN is een samenwerking tussen de 9 jeugdhulpregio's van Noord-Holland en wordt gecoördineerd door de Gemeente Amsterdam. Website: [Bovenregionaal Expertisenetwerk Noord-Holland \(BEN-NH\) | VNG](#)

Belangrijkste opgave binnen het expertisenetwerk is het verbinden van professionele en wetenschappelijke kennis en ervaring met vragen rondom meervoudige en complexe casuïstiek, zoals die binnenkomen bij de regionale expertteams. Dit gebeurt via een landelijke monitor en een periodiek overleg op Noord-Hollands niveau. Ook worden er landelijk ervaringen gedeeld binnen een periodiek overleg.

Als het gaat om jeugdigen sluit het RET aan bij de leidende principes die gemaakt zijn in het Thuis van Noordje². Uitgangspunt is dat niet het kind of de jongere van 'plek' verandert, maar dat de beschikbare expertise ernaartoe gaat.

Vragen over de inhoud en expertise lopen altijd eerst via het RET. Daarna is er één route – via het regionaal expertteam - richting het bovenregionale netwerk.

2.5 Financiële afwikkeling

De deelnemers aan de experttafels kunnen hun deelname op de volgende wijze factureren:

Facturen kunnen per mail gestuurd worden naar expertteamwv@hoorn.nl.

Aanwezigheid bij het RET voor alle deelnemers wordt vergoed o.b.v. tarief Consultatie en Advies, zoals opgenomen in de deellovereenkomst. Het tarief voor 2021 is € 122,50 per uur. Dit tarief wordt jaarlijks geïndexeerd. Het tarief is incl. reis- en voorbereidingstijd. Dit tarief geldt enkel voor de vaste deelnemers. Voor deelnemers uit de flexibele schil wordt nog gewerkt aan een passend tarief.

2.6 Bescherming persoonsgegevens, geheimhouding en beveiliging

Door de VNG is een landelijke DPIA (Data Protection Impact Assessment) opgesteld voor de landelijke monitoring regionale expertteams, versie 01, d.d. juni 2022. De DPIA voor het RET-WF zal in mei 2023 worden opgesteld.

Een DPIA is een middel om in kaart te brengen welke persoonsgegevens in een proces, systeem of organisatie verwerkt worden en wat hiervan de risico's zijn. In de DPIA wordt vooral gekeken naar de geplande maatregelen, waarborgen en mechanismen om de privacy risico's te beperken, de persoonsgegevens te beschermen en aan te tonen dat aan de beginselen voor verwerking uit de AVG is voldaan.

In het DPIA-rapport staan een aantal aanbevelingen. De DPIA is een momentopname. Bij nieuwe ontwikkelingen zoals wijzigingen in wetgeving, verandering van processen, inzet van nieuwe technologie e.d. moet de DPIA worden herhaald.

² Thuis voor Noordje is een bovenregionale samenwerking maakt zich sterk voor passende en specialistische jeugdhulp. Dit heeft tot doel het transformeren van jeugdzorg om jeugdigen een onvoorwaardelijke woonplek te bieden.

Zorgvuldigheidseisen

De medewerkers van het RET hanteren de zorgvuldigheidseisen die verplicht zijn vanuit de AVG. Zo hebben zij o.a. een geheimhoudingsplicht en een informatieplicht naar de inwoner, jeugdige/gezin en verwerken zij alleen gegevens die nodig zijn voor de uitvoering van de wettelijke taak (wel need to know, maar niet nice to know).

Samenwerking in het regionale expertteam

Betrokken gemeenten moeten een samenwerkingsconvenant overeenkomen om het regionale expertteam organisatorisch vorm te geven. Dit convenant wordt op dit moment opgesteld, en met alle betrokken partijen (juridisch) afgestemd, waarna deze kan worden ondertekend. De verwachting is dat het convenant in juli 2023 ondertekend is.

Het is een organisatorische wijze waarop iedere gemeente haar eigen taak op het gebied van jeugdhulp vormgeeft, in samenwerking met de andere gemeenten in de RET. In dat geval kan het regionale expertteam privacyrechtelijk als gezamenlijke verwerkingsverantwoordelijken in de zin van artikel 26 AVG worden aangemerkt. Zij hebben gezamenlijk de doeleinden (bundeling van krachten en continuïteit) en middelen van de verwerking van de persoonsgegevens (de organisatie van de hulp gebaseerd op een samenwerkingsovereenkomst) bepaald.

2.7 Registratie en landelijke monitoring

Naast de RET registratie worden alle gemelde casuïstiek aangemeld door de secretaris RET bij de digitale monitor regionale expertteams. Hierdoor is er landelijke registratie van de ondersteuning vanuit de regionale RET's.

De Bovenregionale Expertisenetwerken hebben van VWS de opdracht om een landelijke monitor te ontwikkelen om een eenduidige landelijke werkwijze op het gebied van monitoring van complexe zorgvragen mogelijk te maken. De Bovenregionale Expertisenetwerken zijn geen eigen juridische entiteit, maar vallen onder een coördinerende gemeente. De coördinerende gemeenten zijn gezamenlijk de verwerkingsverantwoordelijke voor de landelijke monitor als instrument. De coördinerende gemeenten moeten een overeenkomst opstellen die de gezamenlijke verwerkingsverantwoordelijkheid regelt (bestaat nu in concept). Zodra de overeenkomst getekend is, wordt deze toegevoegd aan het handboek. Zoals hierboven aangegeven is de organisatorische basis van de RET gelegen in een samenwerkingsovereenkomst tussen de betrokken gemeenten. Zie bijlage 4, Monitoring RET, werkwijze en privacy.

Bijlagen

Bijlage 1: Begrippenlijst

Schakeloverleg

Met ingang van de decentralisaties in 2015 is de opdracht gegeven om een regionaal overleg in te richten met de Raad voor de Kinderbescherming en de gemeente (veelal in de vorm van jeugdconsulenten uit gebiedsteams). In dit regionale overleg staan jeugdigen die in onveilige situaties leven centraal. Binnen de Westfriese context heet dit overleg het Schakeloverleg. In dit overleg wordt behandeld of alle opties binnen het vrijwillige kader geprobeerd zijn, zonder bereik van het gewenste resultaat.

MDA++ aanpak

In april 2017 is het meerjarenprogramma 'Geweld hoort nergens thuis' gepubliceerd. Op basis van het meerjarenprogramma maken het Rijk en gemeenten zich hard om huiselijk geweld en kindermishandeling terug te dringen, de schade te beperken en de cirkel van geweld - de overdracht van generatie op generatie - blijvend te doorbreken. Dit vraagt om een daadkrachtige aanpak waarbij alle relevante partijen in belang van de casus samen lerend en reflecterend werken aan een veilig thuis. Om dit te bekrachtigen, is in iedere regio een MDA++ aanpak ingericht, met een overlegtafel.

Het MDA++ kent een multidisciplinair karakter waarin de jeugdhulpverleningsketen samenwerkt met de veiligheidsketen en het medische zorgcircuit. De ambitie van het MDA++ is volgordelijk:

1. Het realiseren van veiligheid.
2. Een stabiele of structurele veiligheid creëren in de relatie.
3. Herstel van trauma's realiseren.
4. Participatie in de toekomst en kwaliteit van leven toevoegen voor volwassenen.

Het MDA++ richt zich niet alleen op kinderen, maar ook op ouderen. Het is de verantwoordelijkheid van gemeenten om regie te voeren op de samenwerking tussen de betrokken organisaties, en dit daar waar mogelijk te faciliteren.

Beschermd wonen

Binnen beschermd wonen (BW) is herstelgericht werken het uitgangspunt. De noodzaak tot verblijf, toezicht en ondersteuning in een beschermde woonzetting is in principe van tijdelijke aard. Vaak gaat het dan om enkele jaren, maar soms duurt herstel van zelfstandigheid langer. Tot slot is BW in sommige gevallen -en anders dan voor andere Wmo-voorzieningen geldt- ook toegankelijk voor inwoners die (nog) niet in Westfriesland wonen.

Maatschappelijke Opvang

Onderdak en begeleiding voor personen die de thuissituatie hebben verlaten en niet in staat zijn zich op eigen kracht te handhaven in de samenleving, niet zijnde personen die de thuissituatie hebben verlaten in verband met risico's voor hun veiligheid als gevolg van huiselijk geweld.

Inbrenger RET

Inwoner, jeugdige, gezin/ouders, verwijzer, professional, zorgaanbieder.

Doorbraakaanpak

In het najaar van 2019 hebben de Inspectie Gezondheidszorg en Jeugd en de Inspectie Justitie en Veiligheid geoordeeld dat de wijze waarop jeugdbescherming en jeugdreclassering op dat moment werd uitgevoerd niet afdoende was. De inspecties stelden dat de noodzakelijke hulp voor deze kwetsbare kinderen en hun ouders zonder vertraging moest worden verleend en dat hulp, opgelegd door een rechter, per direct beschikbaar moest zijn.

Om te voorkomen dat cliënten te lang moeten wachten op hun zorg, hebben de Inspectie Gezondheidszorg en Jeugd en de Inspectie Justitie en Veiligheid met gemeenten afspraken gemaakt om een doorbraakaanpak te kunnen organiseren. Via de Doorbraakaanpak moet enerzijds een doorbraak geforceerd worden in vastgelopen casuïstiek waar gewenst effect uitblijft, anderzijds moet een doorbraak geforceerd worden voor casussen die (te) lang op de wachtlijst hebben gestaan waardoor er nog geen ondersteuning geleverd is.

Voorzitter RET

De voorzitter van het RET is tevens de voorzitter van het RET-overleg. Deze voert samen met de procesregisseur de triage uit van de binnengekomen meldingen. De projectleider heeft een faciliterende rol, stimuleert om tot out-of-the-box oplossingen te komen. De voorzitter is samen met de procesregisseur verantwoordelijk voor de dagelijkse uitvoering van het RET, de (door)ontwikkeling en het borgen van regionale integraliteit.

Procesregisseur

De procesregisseur voert samen met de projectleider/voorzitter triage uit op de binnengekomen meldingen, zit de drie processtapels (Schakel – MDA++ - Doorbraak) voor en is procesregisseur van de casuïstiek waarover het RET regie voert.

Procesregie

Zorgvragen die zijn vastgelopen op de inhoud (niemand weet wat de oplossing is) of op de samenwerking tussen partijen kunnen worden losgetrokken door het RET. Zij hebben hiervoor de functie procesregie ingericht aan de hand van vier stappen: melding/triage, overleg over de zorgvraag (gezamenlijke analyse en planvorming), monitoren en afschalen/afsluiten van de gemaakte plannen. De rol van de procesregisseur is ervoor te zorgen dat alle hulpverleners/ partners die nodig zijn voor een doorbraak tot een gezamenlijk plan komen en dit ook uitvoeren. In dit plan zijn het doel, de rollen en taken duidelijk beschreven en vindt er monitoring op de uitvoering plaats. De melders, ouders en jeugdigen worden bij het overleg over de zorgvraag uitgenodigd.

Bron: Notitie Borgingsdocument, 1 juni 2022, OZJ in opdracht van de VNG.

Secretaris RET

De secretaris van het RET is verantwoordelijk voor de administratieve verwerking van meldingen, verslaglegging en de planning. De secretaris houdt ook het invoeren van gegevens in de landelijke monitor bij.

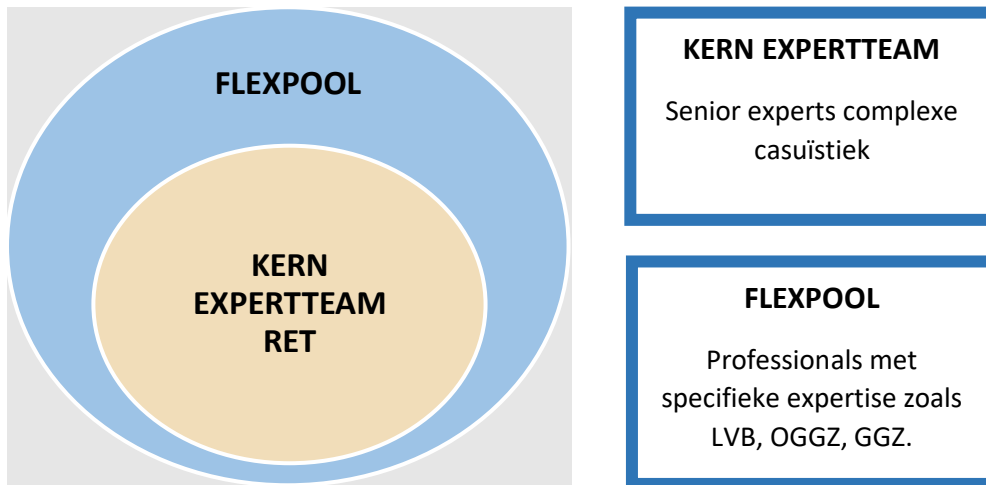
Expertteam

Het expertteam is een vast team van (externe/ingehuurde) professionals met de juiste expertise om complexe casuïstiek te beoordelen en advies uit te brengen. Het expertteam valt onder de verantwoordelijkheid van de procesbegeleider/voorzitter.

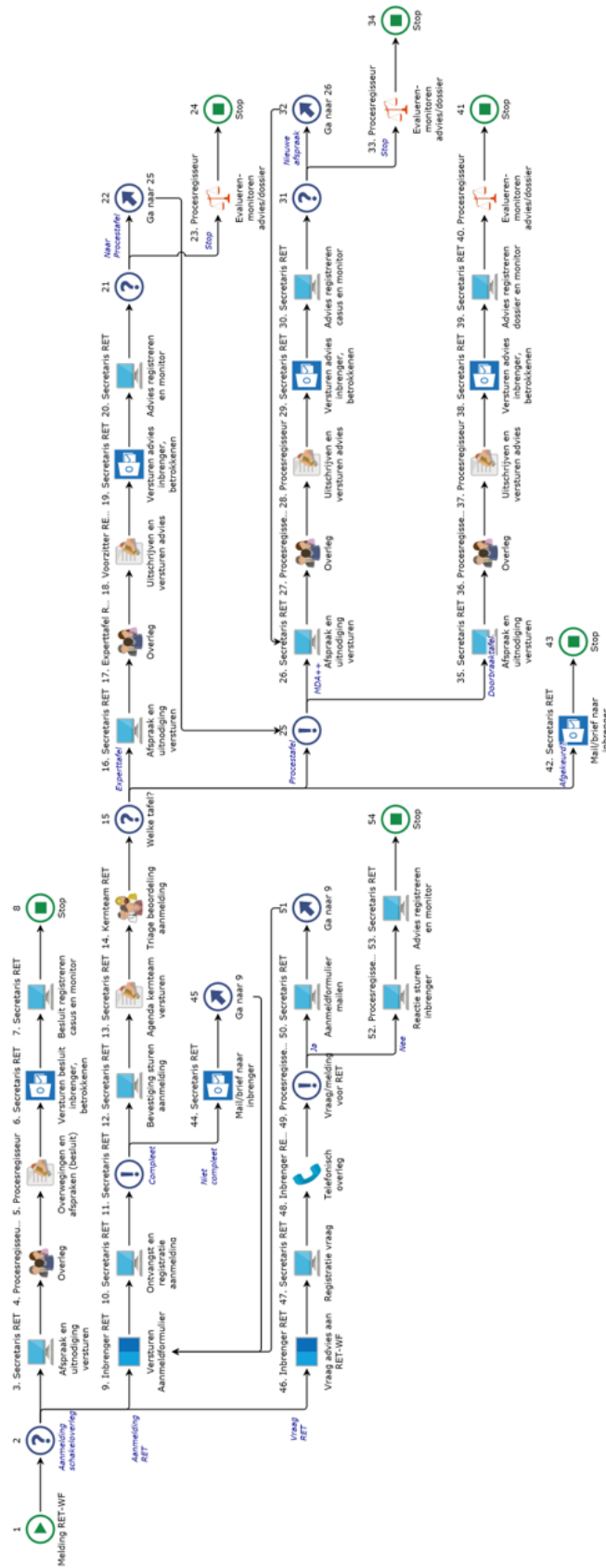
Flexpool Specialisten

De specialisten in de flexpool beschikken over specifieke expertise en kennis die ingezet kan worden voor het expertteam. Tijdens de triage of het expertteamoverleg wordt er besloten of er een specialist ingezet moet worden. De specialist sluit dan aan bij de experttafel van de betreffende casus.

Visual expertteam en Flexpool



Bijlage 2: Werkwijze en aanmelding RET, werkproces in Engage, 01-02-2023.



Bijlage 3: Functieprofielen

Functieprofiel voorzitter

De voorzitter is verantwoordelijk voor de borging van de kwaliteit van het RET. Inleiding Het regionaal expertteam is opgericht om zorg en ondersteuning voor inwoners van Westfriesland van 0-100, van jeugdigen tot personen met onbegrepen gedrag, met complexe problematiek te realiseren, waar het vanuit de lokale teams zelf nu niet lukt door ontbrekende samenwerking tussen zorgaanbieders en/of ontbreken van passende combinaties van zorg. Het regionaal expertteam bestaat naast een voorzitter en coördinator uit ca. 5 vaste deelnemers van verschillende gecontracteerde zorgaanbieders die o.a. werkzaam zijn in de regio Westfriesland. Daarnaast kunnen er, indien het nodig is voor een casus, andere deelnemers worden uitgenodigd (bv. onderwijs, verslavingsdeskundige etc.). 1x in de week komt het regionaal expertteam bij elkaar om nieuwe casussen te behandelen. Bij het bij overleg zijn jeugdigen en ouder(s) aanwezig, tenzij de situatie vraagt om een andere vorm van overleg.

Voorzitter

Deelnemers van het expertteam verlenen vanuit hun organisatie expertise. De vaste deelnemers hebben het mandaat om in de eigen organisatie op- en door te pakken en maken structureel deel uit van het regionaal expertteam met bijbehorende. De voorzitter leidt de vergaderingen van het expertteam en speelt een rol bij de half jaarlijkse evaluatie. De voorzitter is een onafhankelijke persoon met een stimulerende en op samenwerking gerichte houding. De voorzitter draagt zorg voor het nakomen van afspraken, en de voortgang van deze gemaakte afspraken. Tevens is de voorzitter scherp op hiaten in het creatieproces rondom een casus en het vinden van een gepaste oplossing, en is in staat om op inhoud het gesprek te voeren. Het betreft een functie voor ca. 4 uur per bijeenkomst van het expertteam. De daadwerkelijke bijeenkomsten duren ca. 2 uur waarin ca 3 tot 4 casussen worden besproken.

Profiel

- Academisch werk en denkniveau, aangevuld met kennis en ervaring op het terrein van jeugd;
- Ruime ervaring met het voorzitten van overleggen in de aanwezigheid van ouders/jeugdigen;

- Uitstekende mondelinge en schriftelijke vaardigheden;
- Ervaring met het functioneren in het spanningsveld van tegenstelde belangen, het ontwikkelen van draagvlak en daarbij een beslissing kunnen nemen;
- Gevoel voor het werken en presteren in een politiek-bestuurlijke omgeving; - Ervaring in het creëren van een gedeeld verantwoordelijkheidsgevoel, het bouwen van een team en een setting creëren waarin deelnemers elkaar aanspreken;
- Out of the box' denken stimuleren bij deelnemers om tot nieuwe innovatieve mogelijkheden te komen waar het bestaande aanbod niet past.
- Brengt verschillende partijen op één lijn in het belang van de casus, stimuleert samenwerking rondom de deelnemende organisaties en binnen de regio.

Competenties

Verbindend, ondernemend, kwaliteitsgericht, daadkracht, overtuigingskracht, inspireren, analytisch en reflecterend vermogen, diplomatiek, organisatie sensitiviteit, netwerken

Functieprofiel deelnemer Kernteam

Je bent onderdeel van de vaste kern van het regionale expertteam en dat betekent dat je eens per week aanwezig bent bij de casuïstiek besprekingen. Samen met de inbrenger, ouders en kinderen formuleer je een passend en duurzaam advies wat betreft de ondersteuningsbehoefte. Het expertteam laat pas los wanneer het advies ook daadwerkelijk is gerealiseerd. Wanneer jouw moederorganisatie een rol speelt bij de oplossing, ben jij aanspreekpunt in jouw organisatie wat betreft de totstandkoming van deze oplossing. Je hebt hiervoor bestuurlijke bescherming en mandaat. Jouw acties zijn erop gericht dat jouw collega's hun taak kunnen (gaan) nemen, hernemen of verbeteren zodat het kind de zorg krijgt die passend is bij de geformuleerde ondersteuningsbehoefte.

Competenties/Vaardigheden:

- Beschikt over verbindende vaardigheden en een open houding.
- Denkt en doet mee vanuit je inhoudelijke expertise met kennis van de mogelijkheden van je moederorganisatie.
- Is een vrijdenkende senior met bijvoorbeeld een achtergrond als gedragsdeskundige of jeugdzorgprofessional met aanvullende opleiding.
- Heeft minimaal HBO+ werk en denkniveau en ruime kennis van de sociale kaart, zowel regionaal als landelijk.
- Is in staat om onderscheid te maken tussen casuïstiek, managementprocessen en financieel beleid en daar een juiste afweging in te maken.
- Heeft kennis van de normale en afwijkende ontwikkelingspsychologie van kind, adolescent en volwassenen, het gezin als systeem en bijbehorende diagnostiek en behandeling.
- Heeft ervaring met de dynamiek van een complexe casus.
- Heeft inzicht en overzicht op de capaciteit en de wachtlijst van het zorgaanbod van de vertegenwoordigde organisatie en/of sector en weet welke creatieve inzetmogelijkheden er zijn bij de aanbieders die je vertegenwoordigd.
- Is in staat creatief en out of the box te denken en hebt voldoende mandaat om bij jouw moederorganisatie de expertteam adviezen te borgen.
- Is gemiddeld 2-4 uur per week beschikbaar.

Competenties: Gedreven, oplossingsgericht, innovatief, creatieve denker, gericht op samenwerken, analytisch, omgevingsbewust, besluitvaardig, kansendenker.

Instructie monitor regionale expertteam

B. Instructiedocument Monitor Regionale Expertteams.pdf (vng.nl)

Onze privacy regels op een rij

Gezien het enorme belang om de privacy van onze kwetsbare inwoners, jeugdigen en hun gezinnen optimaal te beschermen, zetten we in dit document alle afspraken zoals ook genoemd in het "Instructiedocument Monitor Regionale Expertteams" op een rij:

1. Inwoners, jeugdigen en hun ouders/verzorgers worden bij aanvang door het regionaal expertteam schriftelijk geïnformeerd over de monitor middels de 'Informatiebrief monitor regionale expertteams'.
2. De monitor is gekoppeld aan één of meerdere persoonlijke emailaccounts van leden in het regionaal expertteam. De monitor wordt beschermd met een wachtwoord en twee-factor-authenticatie.
3. De persoonlijke inloggegevens van de monitor mogen niet gedeeld worden anderen, ook niet binnen het regionaal expertteam.
4. Regionale indicatoren die het regionaal expertteam zelf toevoegt aan de landelijke basis set van indicatoren mogen niet vragen naar gegevens die herleidbaar zijn naar personen zoals BSN, achternaam, geboortedatum etc.
5. Het cliëntnummer in de monitor welke wordt gekoppeld aan de client mag geen persoonsgegevens bevatten als BSN en geboortedatum waardoor deze te herleiden is naar personen.
6. De antwoorden die getypt worden in open tekstvakken mogen geen persoonsgegevens bevatten. Beantwoord deze vragen daarom zo kort mogelijk en heb aandacht voor de inhoud van het antwoord.
7. Het CSV document waarin de data van het regionaal expertteam wordt geëxporteerd mag NOOIT buiten het regionaal expertteam worden gebracht.
8. Het CSV document moet zo snel mogelijk weer verwijderd worden en wordt tussentijds beveiligd opgeslagen.